

FLORA.

№ 3.

Regensburg.

21. Januar.

1855.

Inhalt: ORIGINAL-ABHANDLUNGEN. Brügger, eine neue Sommerwurz der deutschen Flora. Massalongo, Nemacola, novum genus Byssacearum. — LITERATUR. Bruch, Schimper et GümbeL, Bryologia europæa. Fasc. XLVIII—LVI. — KLEINERE MITTHEILUNGEN. Sendtner, Erwiderung auf die Artikel in der Flora von Dr. Lorenz und Dr. Fraas.

Eine neue Sommerwurz der deutschen Flora, beobachtet und beschrieben von Christian Brügger, Med. Cand. aus Graubünden.

Orobanche hygrophila.

(Brügger ap. Sendtner: „Vegetationsverhältnisse Südbayerns“ p. 836.)

O. calyce dissepalo, sepalis liberis vel basi antice contiguis, 1—2-nerviis, exsiccatis plurinerviis subcarinatis, ex oblique ovata basi lanceolatis longe attenuatis integris, vel ultra medium bifidis, lacinii inaequalibus subulato-acuminatis divergentibus, corollam subaequantibus; corolla tubuloso-subcampanulata supra basin antice subatrumosam subito (geniculato-) antrorsum curvata in medio dorsi rectiuscula superne arcuata, ochroleuca, exsiccata papyracea, labioque superiore venis violaceis prominulis marginem versus anastomosantibus valde venuloso pilis albidis tuberculo minuto violaceo insidentibus extus glanduloso-piloso — intus glabris; labiis subaequalibus eroso-denticulatis subciliatis, superiore subgaleato, profunde bilobo, lobis rotundatis rarius subbilobis emarginatisve, expansis margine antice paulo deflexis; inferiore trilobo, tubum corollae dimidium fere superante, valde deflexo, lacinia intermedia lateralibus majore, dilatato-subrotunda (nunc nervo medio excurrente breviter apiculata) concava basi complicato sulcata; staminibus supra basin corollae insertis; filamentis basi dilatata (intus) parce pilis adpersis nunc ciliatis vel glaberrimis, superne glabris, apice nunc glanduloso-piloso arcuato-descendentibus conniventibus; antheris fuscis sagittatis connectivo mucronato; stylo basi obliquo, medio recto, apice purpureo valde incurvo— ovariique ovato-oblongi parte superiore sparsim glanduloso-pilosis albis; stigmatibus patentibus bilobis, raso demum badio, rima transversali disci velutini profunde excavata. — ☉ aut 24. Junio. Julio.

Erklärung der Abbildungen auf Taf. I.

1. Blüthe (von der Seite.) 2. Deckblatt. 3. Ungetheiltes Kelchblatt. 4. Zweitheiliges Kelchblatt. 5. Blumenkrone von der Seite gesehen. 6. Dieselbe von vorne. 7. Dieselbe seitlich aufgeschnitten, ausgebreitet. 8. Unterlippe. 9. Rand der Lippe vergrößert. 10. Staubgefäss von hinten. 11. Dasselbe von vorne. 12. Pistill (seitlich). 13. Narbe (von vorne.)

Nemacola, novum genus Byssacearum (?),
auctore A. B. D. P. Massalongo.

Nemacola, nov. gen.

Opegraphae et *Leptothrix* spec. Massal. in litt.

Sorothrichia solitaria simplicia vel *ramosa*, vermiformia, multifor-
miter contorta, utrinque attenuata (ad speciem), ex filis tenuissimis
curvatis, articulatis, implexis, apice attenuatis, coloratis, pellicula
mucosa amorphia insidentibus composita, stratoque tenuissimo (thallo)
arachnoideo cespitoso, effuso v. irregulariter laciniato, matricibus ad-
glutinato insidentia.

Nemacola criniformis Massal.

Thallos in sicco niveo-albicans, humecto flavescens, ex meris
coniogonidiis flavidulis mucilagine incolorata obvolutis compositus.
Sorothrichis, ad lentem inspecta, atra, ad microscopium glauco-viridia,
articulis nonnunquam obsolete, diametro subaequalibus.

Syn. *Opegrapha* dein *Leptothrix criniformis* Massal. in litt.
ad DD. Prof. De Notrs. et Garov. ! 1851.

Hab. ad terram nudam in umbrosis Prov. Veronensis, po-
tissimum in oppido Grezzana (Orè, Fallascò, Carara etc.).

Observatio. Referre potius optarem ad *Byssaceas* hanc sin-
gularem plantulam, quam ad *Algas*; existimo enim tribuendas esse
huic familiae omnes illas productiones juxta Algarum naturam, quae
strictim loquendo in aëre vitam agunt. Hujusmodi autem genus
differt a *Leptothricibus*, eum quibus maximam offert affinitatem,
propter formam, quam prae se ferunt tennes fasciculi gonidiiferi, sin-
gillatim accepti, quique haud efficiunt stratum cespitosum compac-
tum, continuum plerumque expansum, ut videre est in *Leptothricibus*
(Kütz. Phyc. germ. pag. 198); qua de causa nomen propono novum
Sorothrichia (σωρος acervus, ἄγρις pilus), ut distinguantur ii fas-
ciculi ab illa filorum congerie, quae conficit *Leptothrices*, quaeque
in plantula hic depicta representant apothecia vera Lichenum.

Differt quoque *Nemacola* a *Leptothrice* eo quod adeat verum stratum thalliforme, quo sorothrichia innituntur. Nomen *Nemacola* institui ex *νημα* filum et *κολλαξ* parasitus, id est fila parasita.

Descriptio. Gignit hujusmodi plantula quasdam irregulares maculas, magnitudine ex uno ad tres pollices et amplius, colore niveo, candidissimo, quae interdum stratum contiguum arachnoideum efformant, huc illuc saepe interruptum, et fere symmetrice caesum atque interceptum, vehementer adhaerens terrae vel muscis pertenui terra conspersis. Si aqua emolliatur, thallus cum matricis colore confunditur, microscopio vero adjuvante constare perspicitur parvis et irregularibus coniogonidiis, tenui colore flavidulo, mucilagine achromatica devinctis. Sorothrichia inermi visa oculo nigro colore apparent, magnitudine et forma aequalia lirellis *Graphidis serpentinae*, cujus *Nemacola* videtur forma geophila: microscopii autem ope constant ex pluribus creberrimis filamentis praelongis, colore glaucoviridibus, ad apicem attenuatis vel obtusiusculis, haec illac articulis prope quadratis obsolete effusis.

Figurar. in tabul. I. explicatio.

Fig. 1. *Nemacola crinitiformis* magnitudine naturali. Fig. 2. Eadem magnitudine aucta, ut sorothrichiorum (a—a) forma videatur. Fig. 4. Dimidium sorothrichii cum thallo ad 400 diametra, auctum: A, filamenta sorothrichium efformantia: B, thallus. Fig. 3. AB Duo ex filamentis sorothrichii adaucta 500, ut videri possint apicea, nec non articularum forma.

Datum Veronae XV. die m. Xbris 1854.

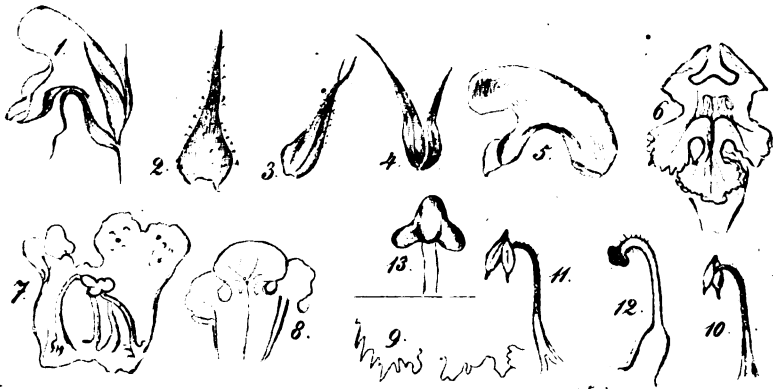
L i t e r a t u r.

Bryologia europaea. Aucl. Bruch, W. P. Schimper et Th. Gumbel. Stuttgartiae. 4.

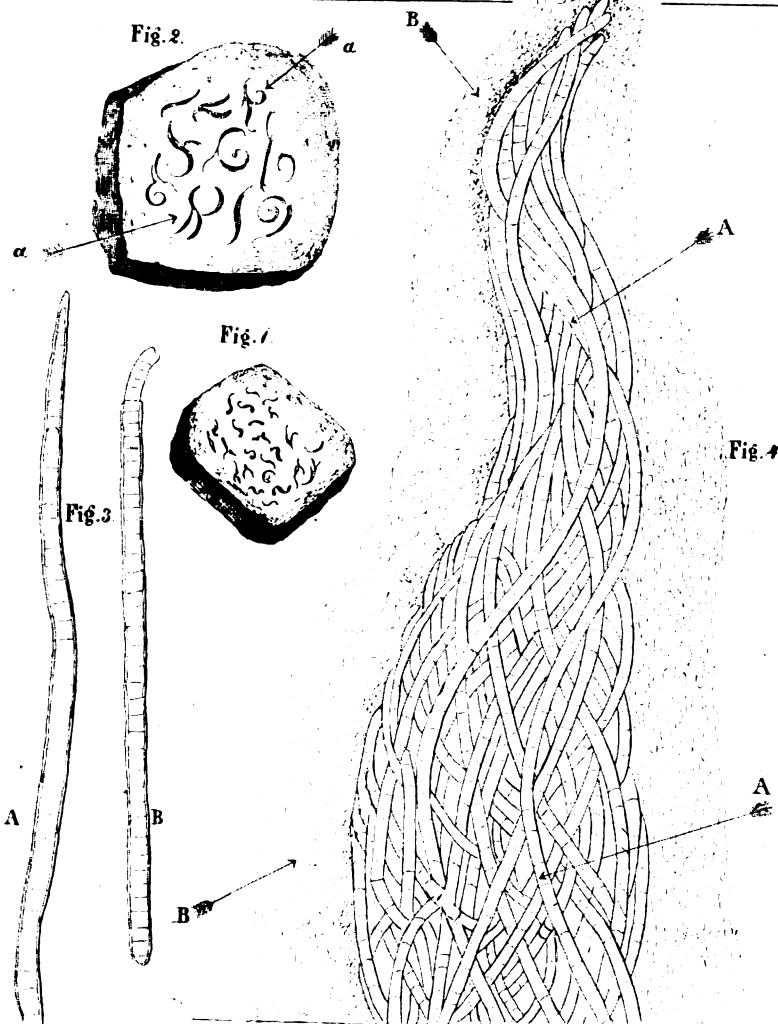
(vgl. Flora 1852. S. 426. etc.)

Fasc. XLVIII. 1851. c. tab. 15.

Mit diesem Hefte beginnt die zeitgemässe natürliche Reform der bisher aus den verschiedenartigsten Moosen dem blossen Bau der Kapsel nach zusammengereichten Gattung *Hypnum*. Ref. glaubt, die wichtigern Daten dieser mit erschöpfender Gründlichkeit und eminentem Scharfblicke durchgeführten Monographie der europäischen Hypnen um so mehr angeben zu sollen, als dieses herrliche Werk seiner Billigkeit ungeachtet bereits auf 244 fl. im Ladenpreis zu



I. *Orobanche hÿgrophila* Brügge.



II. *Nereocystis litoralis* M. J. Berkeley.